



# CODICE ETICO

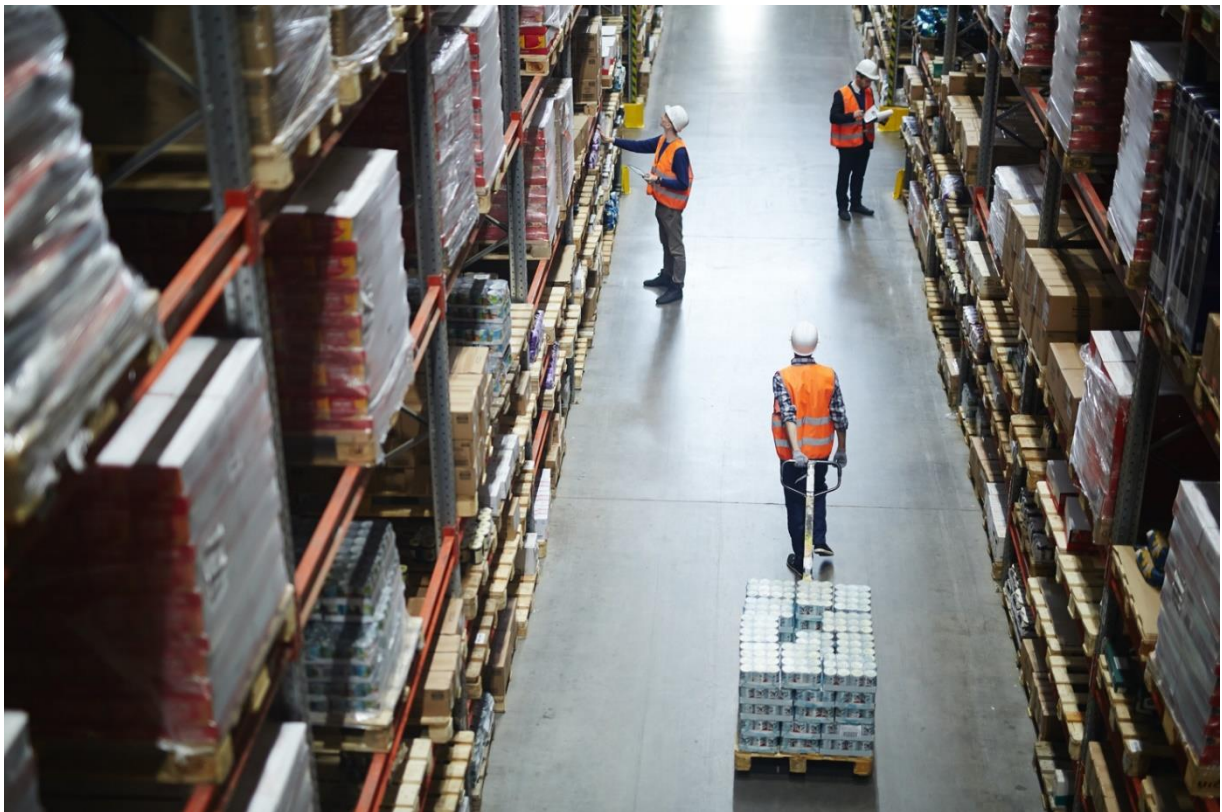
**ELPE GLOBAL LOGISTIC SERVICES S.P.A.**

# SOMMARIO

---

1	Obiettivi .....	4
2	Riferimento al D. lgs. 231/01 .....	4
3	Definizioni.....	6
4	Destinatari.....	7
5	Principi aziendali .....	8
5.1	Legalità.....	8
5.2	Imparzialità .....	8
5.3	Onestà.....	8
5.4	Correttezza.....	9
5.5	Trasparenza.....	9
5.6	Meritocrazia e competenza.....	9
5.7	Rispetto dei Diritti Umani .....	9
5.8	Tutela della salute .....	10
5.9	Rispetto dell'ambiente .....	10
5.10	Riservatezza .....	10
5.11	Tutela della proprietà industriale .....	11
5.12	Tutela del diritto d'autore .....	11
5.13	Spirito di squadra.....	11
6	Le risorse umane .....	12
6.1	Gestione delle risorse umane.....	12
6.2	Tutela della persona.....	13
6.3	Doveri dei dipendenti e dei collaboratori.....	14
6.4	Relazioni sindacali.....	14
6.5	Selezione del personale.....	15
6.6	Conflitto di interessi.....	15
7	Sicurezza e salute .....	16
7.1	Abuso di sostanze alcoliche e stupefacenti .....	17
7.2	Fumo.....	17
8	Uso corretto dei beni aziendali .....	18
9	I nostri partner .....	18
9.1	Clienti.....	19
9.2	Fornitori.....	20
9.3	Conferimento di incarichi professionali .....	21
10	Regali a clienti, fornitori e consulenti .....	22
11	Prevenzione riciclaggio di denaro .....	23

12	Relazioni con le Istituzioni pubbliche .....	23
12.1	Autorità e pubbliche amministrazioni .....	24
12.2	Autorità di Vigilanza e di Controllo .....	25
12.3	Autorità Giudiziaria .....	25
13	Tutela della Privacy .....	25
14	Relazioni con i mezzi di informazione .....	26
15	Il diritto della concorrenza .....	27
16	Trasparenza contabile .....	28
17	Tutela ambientale .....	29
18	Attività di vigilanza sul codice etico .....	30
19	Sanzioni .....	30
20	Ambiente di lavoro .....	31
21	Mission .....	31



# 1 OBIETTIVI

---

Il Codice Etico di Elpe Global Logistic Services S.P.A. è in vigore dal 1° marzo 2014 per svolgere le seguenti funzioni:

- individuare i principi guida per le risorse che operano in Azienda e per l'Azienda;
- esprimere la posizione aziendale nei confronti delle parti interessate con cui dialoga l'Azienda;
- definire i comportamenti a cui ogni risorsa deve attenersi nello svolgere le mansioni assegnate.

Il Codice Etico è un patrimonio di tutti i collaboratori dell'Azienda: è uno strumento al servizio delle persone, nato dai valori aziendali per consentire a tutti di generare e diffondere valore.

Alla base del Codice Etico di Elpe Global Logistic Services S.P.A. vi è il principio imprescindibile del rispetto di leggi e regolamenti vigenti.

È pertanto dovere di ogni risorsa dell'Azienda, ovunque essa operi, rispettare non solo le leggi e i regolamenti vigenti ma anche il presente Codice Etico.

Il Codice Etico deve essere rispettato anche da consulenti, fornitori, clienti e da chiunque abbia rapporti con l'Azienda, in tal senso verrà richiesto un esplicito impegno.

Gli impegni e le responsabilità etiche di Elpe Global Logistic Services S.P.A., anche attraverso il presente Codice, sono diretti a creare soddisfazione per i clienti, valore per gli azionisti e crescita professionale per i dipendenti e i collaboratori.

Elpe Global Logistic Services S.P.A. nell'ottica della piena attuazione del Codice si impegna a non intraprendere o proseguire alcun rapporto con chiunque dimostri, anche attraverso il proprio comportamento, di non dividerne il contenuto e lo spirito.

## 2 RIFERIMENTO AL D. LGS. 231/01

---

Il D.Lgs. 8 giugno 2001 n. 231, relativo alla "Disciplina della responsabilità amministrativa delle persone giuridiche, delle società e delle associazioni anche prive di personalità giuridica", ha introdotto per la prima volta nel nostro ordinamento la responsabilità della persona giuridica, in sede penale, che si aggiunge a quella della persona fisica che materialmente ha realizzato il fatto illecito. L'ampliamento della responsabilità mira a coinvolgere nella punizione di taluni illeciti penali il patrimonio delle società e, in definitiva, gli interessi economici dei soci, i quali, fino all'entrata in vigore di tale legge, non pativano conseguenze dalla realizzazione dei reati commessi, con vantaggio della società stessa, da amministratori e/o dipendenti.

Questa nuova responsabilità sorge soltanto in occasione della realizzazione di determinati tipi di reati, specificatamente indicati dalla legge, da parte di soggetti legati a vario titolo all'azienda, e solo nell'ipotesi che la condotta illecita sia stata realizzata nell'interesse o a vantaggio di essa.

Lo stesso Decreto prevede peraltro l'esclusione della responsabilità dell'azienda qualora la stessa provi di aver adottato ed efficacemente attuato, prima della commissione del fatto illecito, un "Modello di Organizzazione, Gestione e Controllo" idoneo a prevenire i reati della specie di quello verificatosi e di aver affidato il compito di vigilare sul funzionamento e l'osservanza del Modello stesso, nonché di curare il suo aggiornamento, ad un organismo interno o esterno detto "Organismo di Vigilanza" (OdV) dotato di autonomi poteri di iniziativa e controllo. Il rispetto del Modello di Organizzazione, Gestione e Controllo diviene, peraltro, parte essenziale del rapporto di lavoro o di collaborazione.

Alla luce di quanto sopra, il CdA di **Elpe Global Logistic Services S.P.A.** ha approvato un "Modello di Organizzazione, Gestione e Controllo" (MOGC 231), e ha istituito un Organismo di Vigilanza. Nell'ambito delle azioni di prevenzione il presente Codice Etico contiene una serie di principi di deontologia aziendale che Elpe Global Logistic Services S.P.A. riconosce come propri e sui quali intende richiamare l'osservanza da parte di tutti coloro che contribuiscono al perseguimento degli obiettivi aziendali: questo anche oltre le specifiche previsioni del D.Lgs. 231/2001 e dunque indipendentemente dal fatto che la Società tragga interesse o vantaggio.

Come previsto dalla legge 30 novembre 2017, n. 179 in materia di whistleblowing, i Soggetti Segnalanti, la cui identità non è divulgata, sono tutelati contro ogni forma di discriminazione, penalizzazione e ritorsione. Elpe Global Logistic Services S.P.A. si impegna a:

- proteggere i dati personali dei soggetti coinvolti, salve espresse previsioni di legge;
- proteggere il segnalante da qualsiasi azione discriminatoria e ritorsiva, quali ad esempio il demansionamento, il mobbing, il licenziamento;
- proteggere il segnalato dalle mere delazioni da parte dei colleghi, volte solo a danneggiare la sua reputazione;
- evitare situazioni in cui il segnalante abusi della procedura per ottenere vantaggi personali.



### 3 DEFINIZIONI

---

Per una migliore comprensione dei contenuti del Codice Etico, di seguito le definizioni riferite alla terminologia utilizzata dallo stesso. Per ulteriori chiarimenti rivolgersi alla Direzione Risorse Umane.

- **Azienda o Società:** Elpe Global Logistic Services S.P.A.
- **Codice Etico:** la “Carta dei diritti e dei doveri fondamentali” attraverso cui l’Azienda chiarisce le proprie responsabilità etiche e sociali verso i portatori di interessi interni ed esterni.
- **Collaboratori:** tutte le persone che collaborano con l’Azienda in virtù di un rapporto “parasubordinato” o forme contrattuali assimilabili (prestazioni di lavoro temporaneo, somministrazione di manodopera, a progetto, mandato di agenzia, ecc.).
- **Consulenti:** persone fisiche o giuridiche che collaborano con l’Azienda in virtù di contratti di consulenza.
- **Clienti:** soggetti pubblici o privati, in relazione contrattuale con l’Azienda.
- **Destinatari:** Organi Sociali e loro componenti, Alta Direzione, dipendenti e collaboratori, consulenti e fornitori, procuratori e qualsiasi altro soggetto che possa agire in nome e per conto dell’Azienda.
- **Dipendenti:** tutti coloro che intrattengono con l’Azienda un rapporto di lavoro subordinato, compresi i dirigenti.
- **Fornitori:** controparti nei processi di acquisto di beni e servizi attuati dall’Azienda.
- **Valori:** l’insieme dei valori presenti nel Codice Etico cui si ispira l’Azienda.

## 4 DESTINATARI

---

Il Codice Etico è indirizzato a tutti coloro che, dipendenti o collaboratori, instaurino con Elpe Global Logistic Services S.P.A. rapporti o relazioni, dirette o indirette, in maniera stabile o temporanea o che comunque operino per perseguire gli obiettivi aziendali.

I destinatari che violano i principi e le regole contenuti in questo Codice, ledono il rapporto di fiducia instaurato con l'Azienda.

Tutti i destinatari sono tenuti a conoscere il Codice Etico, a contribuire alla sua attuazione, al suo miglioramento e alla sua diffusione.

L'Azienda si impegna a distribuire e a diffondere a tutti i dipendenti, collaboratori e partners in affari, copia del presente Codice – che verrà altresì inserito all'interno della rete aziendale, pubblicato sul sito della Società e inserito nell'Area Riservata di ciascuna Risorsa.



## **5 PRINCIPI AZIENDALI**

---

### **5.1 LEGALITÀ**

Il comportamento dei Destinatari del Codice deve innanzitutto conformarsi alle leggi vigenti nello Stato in cui i Destinatari stessi operano, ivi comprese quelle sovranazionali e internazionali che lo Stato recepisce, a partire dalla tutela dei Diritti Umani.

Elpe Global Logistic Services S.P.A. opera e vuole operare nell'assoluto rispetto di dette norme: la direzione e i dipendenti di Elpe Global Logistic Services S.P.A., nonché coloro che a vario titolo interagiscono con essa, sono tenuti, nell'ambito delle rispettive competenze, a conoscere e osservare le discipline codificate (leggi, atti equiparati, regolamenti) dalle istituzioni internazionali, statali, regionali e locali e in particolare le norme di diritto societario con specifica attenzione alla disciplina delle scritture contabili e del bilancio, le norme sulla tutela dei dati personali, della salute e della igiene e sicurezza sul lavoro (in particolare a seguito delle modifiche apportate dal D. Lgs. 81/2008).

### **5.2 IMPARZIALITÀ**

Nello svolgere la propria attività, Elpe Global Logistic Services S.P.A. opera seguendo i principi di libertà, dignità della persona e rispetto delle diversità. Elpe Global Logistic Services S.P.A. è impegnata ogni giorno a offrire pari opportunità di lavoro a tutti i dipendenti e collaboratori sulla base delle capacità professionali e di rendimento, senza alcuna discriminazione basata su etnia, religione, opinioni, nazionalità, sesso, età, condizioni fisiche e sociali.

Elpe Global Logistic Services S.P.A. è contraria a ogni forma di discriminazione sociale, di razzismo, di xenofobia e di violenza.

### **5.3 ONESTÀ**

Per Elpe Global Logistic Services S.P.A. l'onestà rappresenta il principio fondamentale in tutte le attività e le iniziative, i servizi, i rendiconti e le comunicazioni in cui l'Azienda è coinvolta e costituisce elemento essenziale della gestione di ogni processo aziendale.

Elpe Global Logistic Services S.P.A. fonda la sua attività sui valori fondamentali di giustizia, attenzione alle persone, legalità nel lavoro e negli affari.

L'Azienda persegue i suoi obiettivi con rettitudine e responsabilità. In nessun caso il perseguimento dell'interesse di Elpe Global Logistic Services S.P.A. può giustificare la loro inosservanza.

Crediamo che il modo con cui gli affari sono condotti sia tanto importante quanto i risultati raggiunti.



## **5.4 CORRETTEZZA**

Responsabilità e correttezza sono per Elpe Global Logistic Services S.P.A. i punti fermi nei comportamenti verso clienti, azionisti, collaboratori e verso l'intera collettività.

## **5.5 TRASPARENZA**

L'Azienda crede nel valore di una comunicazione schietta perché è solo da una reale volontà di confronto aperto, anche tra opinioni diverse, che possono nascere le soluzioni migliori.

Elpe Global Logistic Services S.P.A. si impegna a essere interlocutore onesto, aperto e disponibile per sviluppare e mantenere un clima di mutua fiducia.

Fornisce informazioni complete, corrette, trasparenti, comprensibili e accurate, in modo che, nell'impostare i rapporti con l'Azienda, ogni interlocutore sia in grado di prendere decisioni autonome e consapevoli degli interessi coinvolti, delle alternative e delle conseguenze rilevanti.

## **5.6 MERITOCRAZIA E COMPETENZA**

Elpe Global Logistic Services S.P.A. si impegna a dimostrare fattivamente gratitudine a chi partecipa al raggiungimento degli obiettivi aziendali, valorizzandone sempre il contributo e improntando i rapporti alla crescita reciproca.

Competenza ed esperienza professionale sono alla base dei successi di Elpe Global Logistic Services S.P.A.

La valorizzazione del capitale di competenze ed esperienze professionali, attraverso la condivisione delle conoscenze e lo sviluppo delle relazioni tra le persone, costituisce il presupposto della crescita dell'Azienda.

## **5.7 RISPETTO DEI DIRITTI UMANI**

Elpe Global Logistic Services S.P.A. si impegna, sia verso i propri lavoratori che nei confronti di tutti i soggetti coinvolti a diverso titolo con le proprie attività, al rispetto dei Diritti Umani contenuti nella Dichiarazione Universale dei Diritti Umani, nella Dichiarazione sui Principi e i Diritti fondamentali nel Lavoro dell'Organizzazione Internazionale del Lavoro (ILO) e gli altri diritti umani applicabili, come enunciati nei trattati e nelle norme internazionali.

Elpe Global Logistic Services S.P.A. non utilizza o favorisce l'utilizzo del lavoro infantile (bambini di età inferiore ai sedici anni) e non impiega personale che non abbia assolto agli obblighi scolastici.

Elpe Global Logistic Services S.P.A. non utilizza, né favorisce l'utilizzo di lavoro forzato o obbligato, non richiede al personale depositi in azienda di somme di denaro e/o di documenti di identità o di qualsiasi altra forma di garanzia.

Né Elpe Global Logistic Services S.P.A., né alcun'altra organizzazione che fornisca manodopera all'azienda, ricorre a, o sostiene, la tratta e/o il traffico di esseri umani o utilizza personale che si trovi in regime di detenzione.

## **5.8 TUTELA DELLA SALUTE**

Elpe Global Logistic Services S.P.A. si impegna al rispetto di tutte le normative vigenti in tema di antinfortunistica e prevenzione delle malattie professionali, e a garantire scrupolosa attenzione all'igiene e alle condizioni personali e del posto di lavoro.

## **5.9 RISPETTO DELL'AMBIENTE**

Elpe Global Logistic Services S.P.A. si impegna al rispetto di tutte le normative vigenti in tema di ambiente ed inquinamento, condanna ogni condotta che, anche minima, offenda il senso comune dell'educazione ambientale e, al contrario, persegue l'attuazione di programmi di raccolta differenziata di rifiuti e riciclaggio di materiale riutilizzabili e la riduzione di ogni forma di inquinamento, sia essa ambientale, acustica, radioelettrica o di qualunque genere.

## **5.10 RISERVATEZZA**

La raccolta e il trattamento di dati sono operazioni strettamente riservate agli organi aziendali a ciò preposti e che vanno eseguite rigidamente secondo la disciplina aziendale.

I dipendenti e i collaboratori di Elpe Global Logistic Services S.P.A. devono trattare le informazioni, i dati e le notizie relative all'attività lavorativa in modo da garantirne l'integrità, la riservatezza e la disponibilità.

Le informazioni di carattere riservato possono essere rese note esclusivamente nell'ambito delle strutture aziendali a coloro che dimostrano di averne necessità per motivi di lavoro e vanno comunicate in modo chiaro e corretto.

Elpe Global Logistic Services S.P.A. si impegna ad attuare una scrupolosa astensione dalla divulgazione di qualunque dato aziendale (sia esso di carattere tecnico, logistico, strategico, economico) e personale, in ossequio a tutte le norme vigenti in tema di privacy (Reg. UE 2016/679);

Tutti coloro che operano a qualsiasi titolo per conto di Elpe Global Logistic Services S.P.A. sono tenuti a mantenere la massima riservatezza ed a non divulgare o richiedere indebitamente notizie su documenti, know how, progetti di ricerca, operazioni aziendali e, in generale, su tutte le informazioni apprese in ragione della propria funzione lavorativa. Costituiscono informazioni riservate o segrete quelle oggetto di specifiche normative o regolamentazioni (perché attinenti, ad

esempio, alla sicurezza nazionale, a settori militari, ad invenzioni, scoperte scientifiche, tecnologie protette, nuove applicazioni industriale), nonché quelle contrattualmente segrete.

Sono inoltre riservate tutte le notizie apprese nello svolgimento dell'attività lavorativa la cui diffusione ed utilizzazione possa provocare un pericolo o un danno all'azienda e/o un indebito guadagno al dipendente o a terzi.

### **5.11 TUTELA DELLA PROPRIETÀ INDUSTRIALE**

Elpe Global Logistic Services S.P.A. si impegna al rispetto di tutte le leggi nazionali e comunitarie in materia di tutela della proprietà industriale ed in particolare il D. Lgs. n. 30 del 2005.

### **5.12 TUTELA DEL DIRITTO D'AUTORE**

Elpe Global Logistic Services S.P.A. garantisce e rispetta il diritto d'autore nei suoi principi e precetti previsti dalla L. 633/1941 e successive modificazioni e aggiunte.

### **5.13 SPIRITO DI SQUADRA**

Solo con una piena condivisione dei progetti e con una forte unità di intenti si possono raggiungere grandi risultati. La realizzazione degli obiettivi da perseguire richiede un elevato livello di collaborazione e condivisione all'interno di Elpe Global Logistic Services S.P.A.

Adottare una visione d'insieme orientata a creare valore significa utilizzare al meglio le competenze di ciascuno, rafforzando le capacità di interagire e di essere gruppo nelle diverse situazioni operative e facendo prevalere le mete comuni sugli interessi di parte.



## 6 LE RISORSE UMANE

---

### 6.1 GESTIONE DELLE RISORSE UMANE

Elpe Global Logistic Services S.P.A. riconosce i dipendenti quale fattore fondamentale e irrinunciabile per lo sviluppo aziendale. La comunicazione a tutti i dipendenti pone come base di partenza per la sua azione i valori dell'ascolto, della chiarezza e trasparenza, della collaborazione. Elpe Global Logistic Services S.P.A. crede nell'importanza del coinvolgimento delle persone in un'ottica di crescita del senso di appartenenza e di sviluppo continuo.

L'Azienda tutela la crescita e lo sviluppo professionale dei dipendenti al fine di accrescere il patrimonio di competenze possedute, offrendo pari opportunità nel lavoro e nell'avanzamento professionale a tutti i dipendenti. L'Azienda si impegna a realizzare condizioni di lavoro funzionali alla tutela dell'integrità psico-fisica dei lavoratori e al rispetto della loro personalità morale.

Elpe Global Logistic Services S.P.A. si impegna ad adottare criteri di imparzialità, merito, competenza e professionalità per qualunque decisione inerente i rapporti di lavoro con i propri dipendenti e collaboratori. È vietata qualsiasi pratica discriminatoria nella selezione, assunzione, formazione, gestione, sviluppo e retribuzione del personale.

Elpe Global Logistic Services S.P.A. evita qualsiasi forma di discriminazione nei confronti dei propri collaboratori: l'accesso ai ruoli e/o agli incarichi è definito in considerazione delle competenze e delle capacità dei singoli, sulla base delle specifiche esigenze dell'Azienda. Compatibilmente con i criteri di efficienza generale del lavoro, Elpe Global Logistic Services S.P.A. valuta forme di flessibilità organizzativa che agevolino la gestione dello stato di maternità / paternità e in generale la cura dei figli. Nell'ambito dei processi di gestione e sviluppo del personale, le decisioni di volta in volta assunte (promozioni, trasferimenti o assegnazioni degli incentivi) sono fondate sull'effettiva corrispondenza tra i profili posseduti dai dipendenti e gli obiettivi programmati o comunque ragionevolmente attesi, nonché su considerazioni di merito. I responsabili di funzione sono tenuti a utilizzare e a valorizzare tutte le professionalità presenti nella struttura, in modo da favorire lo sviluppo e la crescita del personale, attraverso tutti gli strumenti più opportuni (job rotation, affiancamento a personale esperto, esperienze finalizzate all'assunzione di incarichi di maggior responsabilità, ecc.).

È espressamente vietata qualsiasi forma di abuso delle posizioni di autorità o coordinamento, dove per abuso si intenda ogni comportamento consistente nel richiedere ovvero indurre a offrire prestazioni, favori personali o attivi lesivi dell'altrui dignità, professionalità o autonomia.

#### **I. Rapporti tra soggetti apicali e dipendenti**

I soggetti apicali sono tenuti ad un esercizio equilibrato, equo e non discriminatorio dei propri poteri nei confronti dei dipendenti e dei collaboratori, nel rispetto della persona e della sua dignità; essi non

devono in alcun modo abusare della propria posizione né nel corso del momento selettivo del personale dipendente (momento che deve svolgersi su base esclusivamente meritocratica e/o su meccanismo imposto dalla legge), né durante l'esecuzione del rapporto di lavoro; essi devono dare disposizioni sempre e solo conformi alla legge e ai principi del Codice e devono astenersi da qualunque condotta vessatoria e/o intimidatoria volta a far violare i suddetti principi al personale dipendente.

I dipendenti, dal canto loro, sono tenuti al rispetto delle direttive impartite loro dai soggetti in posizione apicale e alla loro diligente esecuzione, a patto che gli ordini stessi non risultino palesemente in contrasto con le leggi vigenti e/o con i principi del presente Codice; essi devono, inoltre, segnalare eventuali situazioni di fatto – nelle quali dovessero imbattersi – in contrasto con le leggi vigenti e/o con i principi del presente Codice.

## **II. Rapporti tra soggetti apicali, dipendenti e Responsabile del Sistema di Gestione della Responsabilità Sociale (RSGRS)**

Tanto i soggetti apicali quanto i dipendenti sono obbligatoriamente tenuti a recepire e prestare attenzione a tutte le direttive e le comunicazioni del RSGRS, attenendosi scrupolosamente alle indicazioni fornite; sono parimenti tenuti a segnalare al RSGRS ogni situazione, condotta, evento, circostanza che si ponga in contrasto con le leggi vigenti e/o col presente Codice; hanno la facoltà, per ogni dubbio o consiglio di carattere etico-comportamentale, di rivolgersi al RSGRS per ottenere in forma anonima e riservata suggerimenti sui comportamenti da adottare per ottemperare al Codice.

## **6.2 TUTELA DELLA PERSONA**

Elpe Global Logistic Services S.P.A. tutela l'integrità morale e fisica dei propri dipendenti e collaboratori, garantendo tutti i diritti previsti nella Dichiarazione sui Principi e i Diritti fondamentali nel Lavoro dell'Organizzazione Internazionale del Lavoro (ILO) e gli altri diritti umani, a partire dal diritto a condizioni di lavoro rispettose della dignità della persona. A tal fine, l'Azienda esige che nelle relazioni di lavoro interne ed esterne non siano ammessi atti di violenza psicologica oppure atteggiamenti o comportamenti discriminatori o lesivi della persona, delle sue convinzioni o condizioni.

In particolare, Elpe Global Logistic Services S.P.A.:

- previene e contrasta l'insorgenza e la diffusione di ogni forma di discriminazione, mobbing o comportamento vessatorio;
- assume ogni decisione gestionale relativa al personale, oltre che in base a criteri di merito, nel rispetto del principio delle pari opportunità;
- contrasta ogni forma di discriminazione per motivi legati a etnia, ceto, età, nazionalità, religione, disabilità, sesso, orientamento sessuale, all'appartenenza sindacale, alla affiliazione politica.

Elpe Global Logistic Services S.P.A. condanna espressamente qualsiasi forma di molestia sessuale nei luoghi di lavoro: chiunque ritenga di essere stato oggetto di discriminazioni o molestie provvederà

a segnalare l'accaduto alle competenti funzioni preposte alle Risorse Umane dell'Azienda che, dopo aver attentamente valutato le specifiche circostanze e la gravità dei comportamenti, adotterà gli opportuni provvedimenti.

### **6.3 DOVERI DEI DIPENDENTI E DEI COLLABORATORI**

Tutti i dipendenti e collaboratori di Elpe Global Logistic Services S.P.A. sono tenuti:

- a orientare il proprio operato ai principi di professionalità, trasparenza, correttezza e onestà, contribuendo con colleghi, superiori e subordinati al perseguimento della missione dell'Azienda, nel rispetto di quanto previsto nel presente Codice Etico;
- a elaborare tutta la documentazione relativa alla propria attività utilizzando un linguaggio chiaro ed esaustivo, consentendo eventuali verifiche da parte dei soggetti autorizzati;
- a conoscere e rispettare i flussi, le procedure e la modulistica interna in uso attenendosi alle policies aziendali e al Modello Organizzativo di Gestione e Controllo (MOGC 231);
- a non sfruttare per fini personali la posizione ricoperta all'interno dell'Azienda e, analogamente, a non utilizzare indebitamente il nome e la reputazione di Elpe Global Logistic Services S.P.A. a fini privati;
- a non accettare pagamenti, benefici (sia diretti che indiretti), omaggi, atti di cortesia e di ospitalità, tali da compromettere l'immagine dell'Azienda e da poter essere interpretati come finalizzati a ottenere un trattamento di favore che non sia legittimo e/o determinato dalle regole di mercato;
- a conoscere e attuare quanto previsto dalle politiche aziendali e al Modello Organizzativo di Gestione e Controllo (MOGC 231); in tema di sicurezza, riservatezza e diffusione delle informazioni riguardanti l'Azienda e i suoi competitor.

### **6.4 RELAZIONI SINDACALI**

Elpe Global Logistic Services S.P.A. considera la relazione informata e attenta con le Organizzazioni Sindacali una propria politica di riferimento e dispone di una funzione dedicata coinvolta in prima linea nella risoluzione di problematiche di carattere sindacale e orientata al raggiungimento di obiettivi e accordi migliorativi per la popolazione aziendale operante su tutto il territorio nazionale.



## **6.5 SELEZIONE DEL PERSONALE**

La valutazione del personale da assumere è effettuata in base alla corrispondenza dei profili dei candidati con quelli attesi e con le esigenze aziendali, nel rispetto delle pari opportunità per tutti i soggetti interessati. Le informazioni richieste sono strettamente collegate alla verifica degli aspetti previsti dal profilo professionale e psicoattitudinale, nel rispetto della sfera privata e delle opinioni del candidato.

Nell'ambito del processo di selezione Elpe Global Logistic Services S.P.A. utilizza quelle metodologie che, diversificate in base al ruolo, rendono il più possibile oggettivo e mirato il processo di individuazione del candidato.

Elpe Global Logistic Services S.P.A. rifiuta pratiche discriminatorie nella selezione del personale, nonché ogni forma di nepotismo o favoritismo e si avvale esclusivamente di personale assunto in conformità alle tipologie contrattuali previste dalla normativa e dai contratti collettivi nazionali di lavoro applicabili.

L'Amministrazione del Personale, nei limiti delle informazioni disponibili, adotta opportune misure per evitare forme di clientelismo nelle fasi di selezione e assunzione, evitando, in particolare, che il selezionatore sia legato da vincoli di parentela o consanguineità con il candidato; il personale di struttura che segnali parenti o amici agli uffici di selezione deve ricevere un parere favorevole da parte della funzione Risorse Umane e il personale addetto alle selezioni è tenuto a dichiarare la presenza, tra i candidati in valutazione, di parenti o consanguinei o amici di personale della struttura e in tal caso astenersi dall'attività se non vi è un parere favorevole della Direzione.

L'Amministrazione del Personale verifica l'eventuale sussistenza di rapporti di parentela/affinità dei candidati con funzionari pubblici, con le persone politicamente esposte o con dipendenti/dirigenti /Sindaci della Società mediante la consegna di un apposito Modulo ("Questionario Anticorruzione Personale") che dovrà essere sottoscritto dal candidato stesso. In caso di esito positivo di tale verifica, l'Amministrazione del Personale ne dà immediata comunicazione all'Organismo di Vigilanza.

## **6.6 CONFLITTO DI INTERESSI**

Al fine di evitare l'insorgere di conflitti d'interesse ogni operazione e attività viene intrapresa solo ed esclusivamente nell'interesse dell'Azienda e in modo lecito, trasparente e corretto.

Per quanto riguarda i conflitti d'interessi, nessun dipendente di Elpe Global Logistic Services S.P.A. può svolgere attività a favore della concorrenza, assumere la qualifica di consulente, membro del Consiglio di Amministrazione o del Collegio Sindacale di società concorrenti, né prestare la propria attività professionale a favore di soggetti concorrenti.

Nessuno può fornire servizi che Elpe Global Logistic Services S.P.A. offre ai propri clienti, senza essere preventivamente autorizzato dalla funzione aziendale competente o dal diretto superiore; nessuno può svolgere, durante il proprio orario lavorativo, altre attività non congruenti con le proprie

mansioni o responsabilità organizzative, né utilizzare i beni aziendali all'infuori delle mansioni suddette; nessuno può accettare denaro, favori, utilità da persone o aziende che sono o intendono entrare in rapporti di affari con Elpe Global Logistic Services S.P.A.

Per garantire la massima trasparenza, Elpe Global Logistic Services S.P.A. e i propri dipendenti si impegnano a non trovarsi in situazioni di conflitto di interessi.

In particolare, gli esponenti aziendali e le altre persone o entità con possibilità oggettiva di influenzare le scelte della Società, devono evitare assolutamente di utilizzare, anche solo implicitamente, la propria posizione per influenzare decisioni a proprio favore o a favore di parenti, amici e conoscenti per fini prettamente personali di qualunque natura essi siano. A titolo esemplificativo, e non esaustivo, possono determinare conflitti di interessi le seguenti situazioni:

- partecipare a decisioni che riguardano affari con imprese, società o enti in cui il dipendente o un familiare del dipendente abbiano interessi o anche quando da tali decisioni possa derivare un vantaggio personale per un dipendente o un familiare dello stesso;
- usare il nome di Elpe Global Logistic Services S.P.A. per l'ottenimento di vantaggi personali o per terzi;
- utilizzare la propria posizione in Azienda o le informazioni o opportunità di affari acquisite nell'esercizio del proprio incarico a vantaggio proprio o di terzi.

L'obbligo di evitare situazioni di conflitto di interessi si deve intendere esteso ai consulenti e ai collaboratori a vario titolo dell'Azienda.

## **7 SICUREZZA E SALUTE**

---

Elpe Global Logistic Services S.P.A., consapevole dell'importanza di garantire le migliori condizioni di salute e sicurezza negli ambienti di lavoro, si impegna a promuovere e diffondere tra i propri dipendenti comportamenti responsabili, mettendo in atto le necessarie azioni preventive, al fine di preservare la salute, la sicurezza e l'incolumità di tutto il personale nonché dei terzi che frequentano i propri locali.

Gli esponenti aziendali che ricoprono ruoli sensibili ai fini della salute e sicurezza, individuati dal vigente quadro legislativo di riferimento, s'impegnano al rispetto delle norme e degli obblighi da questo derivanti in tema di prevenzione e protezione ponendosi, comunque, obiettivi di eccellenza che vanno oltre il mero adempimento, nella piena consapevolezza del valore rappresentato dalla salvaguardia delle condizioni di salute, sicurezza e benessere della persona.

Ogni lavoratore deve prendersi cura della propria salute e sicurezza e di quella delle altre persone presenti sul luogo di lavoro ai sensi di quanto previsto dall'art. 20 D. Lgs. 81/08 e provvedere a



segnalare ai propri referenti/responsabili/datore di lavoro / dirigente / preposto le eventuali violazioni e/o anomalie/ e/o pericoli imminenti riscontrati.

La mancata segnalazione potrebbe determinare l'irrogazione di sanzioni disciplinari ricoprendo il lavoratore il ruolo di garante non solo della propria sicurezza ma anche di quella dei propri compagni di lavoro.



### **7.1 ABUSO DI SOSTANZE ALCOLICHE E STUPEFACENTI**

Elpe Global Logistic Services S.P.A. richiede che ciascun dipendente contribuisca personalmente a mantenere l'ambiente di lavoro rispettoso della sensibilità degli altri.

Sarà pertanto considerata consapevole assunzione del rischio di pregiudizio di tali caratteristiche ambientali, nel corso dell'attività lavorativa e nei luoghi di lavoro:

- prestare servizio sotto gli effetti di abuso di sostanze alcoliche, di sostanze stupefacenti o di sostanze di analogo effetto;
- consumare o cedere a qualsiasi titolo sostanze stupefacenti nel corso della prestazione lavorativa.

### **7.2 FUMO**

Elpe Global Logistic Services S.P.A., in considerazione della normativa vigente in materia e della volontà di creare per i suoi dipendenti e per i visitatori un ambiente salutare e confortevole, ha previsto il divieto di fumare nei luoghi di lavoro.

## 8 USO CORRETTO DEI BENI AZIENDALI

---

Il suddetto argomento è esplicitato nella sua interezza nel “Disciplinare Interno per l'utilizzo degli strumenti informatici e telematici” (Internet, posta elettronica, telefono fisso e mobile ed altri strumenti elettronici affini e complementari), consultabile all'interno del Sistema di Gestione Integrato della Società.

All'interno del “Disciplinare” si trovano temi relativi a:

- Personal Computer
- Rete informatica aziendale e relative cartelle contenenti documentazione;
- Internet;
- Posta elettronica;
- Sistema di messaggistica istantanea / video conference;
- Assistenza remota;
- Unità logiche;
- Utilizzo di tablet, smartphone aziendali e dispositivi personali;
- Domiciliazione spedizioni personali;
- Sistema di bollatura elettronica e controllo accessi;
- Procedure da rispettare all'atto della cessazione del rapporto di lavoro;
- Controlli effettuati;
- Responsabilità degli utenti ed eventuali provvedimenti disciplinari.

## 9 I NOSTRI PARTNER

---

Elpe Global Logistic Services S.P.A. è una società che intrattiene quotidianamente rapporti con terzi, siano essi fornitori che clienti (privati, d'ora in avanti “clienti”, o Pubbliche Amministrazioni, d'ora in avanti “P.A.”).

In generale i Destinatari sono tenuti, nei suddetti rapporti d'affari con terzi, ad un comportamento etico e rispettoso delle leggi, improntato alla massima trasparenza, chiarezza, correttezza, efficienza, equità così come definito dagli standard del Codice.



## 9.1 CLIENTI

Elpe Global Logistic Services S.P.A. ha l'obiettivo di soddisfare pienamente le aspettative del cliente finale. La direzione dell'Azienda, i suoi manager e gli altri dipendenti sono tenuti ad agire in modo tale da migliorare continuamente la qualità dei prodotti e dei servizi. Per Elpe Global Logistic Services S.P.A. è fondamentale che i clienti siano trattati con correttezza e onestà; pertanto, la stessa esige dai suoi manager, dai dipendenti e dagli altri Destinatari del Codice Etico che ogni rapporto e contatto con la clientela sia improntato a onestà, correttezza professionale e trasparenza. L'avvicinamento della clientela può avvenire solo ed esclusivamente attraverso i canali approvati e promossi da Elpe Global Logistic Services S.P.A.

È vietata ogni forma di accaparramento della clientela che violi la normativa sulla concorrenza e che non rispetti le norme regolamentari e di legge; è altresì vietata ogni altra forma surrettizia di avvicinamento della clientela che si concretizzi in atti illeciti o contrari al Codice. In particolare, sono vietate dazioni, regalie, benefici (sia diretti che indiretti), omaggi, atti di cortesia e di ospitalità finalizzati ad influenzare le scelte della clientela.

I dipendenti devono seguire le procedure interne finalizzate al raggiungimento di questo obiettivo attraverso lo sviluppo e il mantenimento di rapporti proficui e duraturi con i clienti, offrendo sicurezza, assistenza, qualità e valore sostenuto dall'innovazione continua.

In particolare, l'Azienda s'impegna ad assicurare che:

- le esigenze e le aspettative dei clienti siano definite e tradotte in requisiti pienamente comprensibili;
- le esigenze espresse dai clienti siano pienamente comprese e rispettate all'interno dell'organizzazione;
- sia dato un rapido riscontro ai reclami e ai suggerimenti dei clienti e vengano valutati i suggerimenti degli stessi.

È comunque vietata ogni regalia effettuata su iniziativa personale o attingendo da fondi propri o sociali ma non preventivamente adibiti a tale scopo: solo Elpe Global Logistic Services S.P.A. ha il potere di decidere la politica aziendale in tema di doni e stanziare le relative finanze; consegue un onere imprescindibile di documentazione delle spese effettuate e rendiconto trasparente delle stesse.

In caso di promessa di dazioni o di consegna inopponibile, l'operatore di Elpe Global Logistic Services S.P.A. è tenuto a farne immediata segnalazione, restituendo l'omaggio, ovvero devolvendolo ad associazioni benefiche, o.n.l.u.s. et similia.

È fatto obbligo ai dipendenti dell'Azienda di osservare le procedure interne per la gestione dei rapporti con i clienti; fornire accurate ed esaurienti informazioni circa prodotti e servizi in modo che il cliente possa assumere decisioni consapevoli; attenersi a verità nelle comunicazioni pubblicitarie o di altro genere.

## **9.2 FORNITORI**

Elpe Global Logistic Services S.P.A. gestisce il processo di acquisto di beni e servizi secondo principi di trasparenza, correttezza e collaborazione. I fornitori svolgono un ruolo fondamentale per il miglioramento della competitività complessiva dell'Azienda; pertanto, tutti i dirigenti e i dipendenti di Elpe Global Logistic Services S.P.A. sono invitati ad instaurare e mantenere con i fornitori rapporti stabili, trasparenti e di cooperazione.

La correttezza è intesa da un lato come rifiuto di qualsiasi meccanismo che possa risultare discriminante per alcuno e dall'altro come assunzione e utilizzo di criteri di selezione e valutazione meritocratici lungo tutto il processo di gestione dei fornitori.

Al fine di garantire costantemente il più elevato livello di soddisfazione del cliente, l'Azienda seleziona i fornitori sulla base di parametri adeguati e oggettivi che prendono in considerazione oltre che la convenienza e i costi di beni e servizi offerti, anche la qualità, la capacità, l'efficienza, l'innovazione, la performance sociale e ambientale e i valori delineati nel Codice.

Le prestazioni eseguite dai fornitori dovranno risultare da documentazione scritta.

I fornitori di Elpe Global Logistic Services S.P.A. si impegnano a non utilizzare o a favorire l'utilizzo del lavoro infantile (bambini di età inferiore ai sedici anni) e a non impiegare personale che non abbia assolto agli obblighi scolastici.

I fornitori di Elpe Global Logistic Services S.P.A. non utilizzano, né favoriscono l'utilizzo di lavoro forzato o obbligato, non richiedono al personale depositi di somme di denaro e/o di documenti di identità o di qualsiasi altra forma di garanzia.

I fornitori di Elpe Global Logistic Services S.P.A., non ricorrono a, o sostengono la tratta e/o il traffico di esseri umani o utilizzano personale che si trovi in regime di detenzione.

Nei rapporti con i fornitori sono vietate dazioni, regalie, benefici (sia diretti che indiretti), omaggi, atti di cortesia e di ospitalità finalizzati ad ottenere un trattamento di favore; le c.d. regalie d'uso – intendendosi col binomio quei doni che la prassi esige scambiarsi in occasione di particolari festività come, ad esempio, quelle natalizie –, là dove praticate per consuetudine, dovranno sposare il duplice requisito di tenuità (ovvero modico valore simbolico) e di eguaglianza (ovvero parità di costo nella scelta del dono per tutti i fornitori).

Come nei rapporti con i clienti, è comunque vietata ogni regalia effettuata su iniziativa personale o attingendo da fondi propri o sociali ma non preventivamente adibiti a tale scopo: solo Elpe Global Logistic Services S.P.A. ha il potere di decidere la politica aziendale in tema di doni e stanziare le relative finanze; consegue un onere imprescindibile di documentazione delle spese effettuate e rendiconto trasparente delle stesse. In ogni caso, chi opera in Elpe Global Logistic Services S.P.A. non può ricevere dazioni, regalie, benefici (sia diretti che indiretti), omaggi, atti di cortesia e di ospitalità da parte dei fornitori; in caso di promessa di dazioni o di consegna inopponibile, l'operatore di Elpe Global Logistic Services S.P.A. è tenuto a darne immediata segnalazione, restituendo l'omaggio ovvero devolvendolo ad associazioni benefiche, o.n.l.u.s. et similia.

Infine, Elpe Global Logistic Services S.P.A. osserva e pretende il rispetto delle condizioni contrattualmente previste, mantenendo un dialogo franco e aperto con i fornitori in linea con le buone consuetudini commerciali.

L'osservanza delle norme del Codice deve considerarsi parte essenziale delle obbligazioni contrattuali dei dipendenti e collaboratori esterni dell'Azienda ai sensi e per gli effetti di legge. I contratti con i fornitori/clienti sono muniti di apposita clausola risolutiva espressa in caso di violazione da parte dei terzi delle norme del presente codice etico o del modello di organizzazione etica adottato da Elpe Global Logistic Services S.P.A.

### **9.3 CONFERIMENTO DI INCARICHI PROFESSIONALI**

Elpe Global Logistic Services S.P.A. adotta criteri di conferimento degli incarichi professionali ispirati a principi di competenza, economicità, trasparenza e correttezza.

Più in particolare, tutti i compensi e/o le somme a qualsiasi titolo corrisposte agli assegnatari di incarichi di natura professionale dovranno essere adeguatamente documentati e comunque proporzionati all'attività svolta, anche in considerazione delle condizioni di mercato.

## **10 REGALI A CLIENTI, FORNITORI E CONSULENTI**

---

Elpe Global Logistic Services S.P.A. sostiene e promuove sponsorizzazioni, donazioni, iniziative umanitarie e di solidarietà, culturali e sportive, finalizzate al sostegno e allo sviluppo della collettività in cui opera.

Nei rapporti e relazioni commerciali o promozionali, sono proibite pratiche e comportamenti illegali, collusivi, pagamenti illeciti, tentativi di corruzione e favoritismi. Non sono ammesse sollecitazioni dirette o attraverso terzi tese a ottenere vantaggi personali per sé o per altri e devono essere evitati conflitti di interesse tra le attività economiche personali e familiari e le mansioni / funzioni / incarichi/ progetti espletati per la Società.

Nelle comunicazioni verso l'esterno l'Azienda pone attenzione a far sì che i messaggi in uscita risultino chiari, non ambigui e in contrasto tra loro.

I collaboratori devono prestare la massima attenzione e prudenza quando esprimono opinioni e commenti su temi di rilevanza pubblica e/o sociale che potrebbero direttamente o indirettamente, a vario titolo, danneggiare gli interessi, il prestigio e l'immagine della Società.

L'acquisizione di informazioni relative a terzi che siano di fonte pubblica o privata mediante enti e/o organizzazioni specializzate, deve essere attuata con mezzi leciti nel rispetto delle leggi vigenti.

Nei rapporti di affari con clienti, fornitori e consulenti sono vietate retribuzioni, benefici (sia diretti che indiretti), omaggi, atti di cortesia e di ospitalità, tali da compromettere l'immagine dell'Azienda e da poter essere interpretati come finalizzati a ottenere un trattamento di favore che non sia legittimo e/o determinato dalle regole di mercato.

Come per clienti e fornitori sono vietate dazioni, regalie, benefici (sia diretti che indiretti), omaggi, atti di cortesia e di ospitalità finalizzati ad influenzare le scelte della P.A. o anche solo a sensibilizzarne gli appartenenti; le regalie d'uso debbono sposare il duplice requisito di tenuità (ovvero modico valore simbolico) ed eguaglianza (ovvero parità di costo nella scelta del dono per tutti clienti pubblici e privati). È comunque vietata ogni regalia effettuata su iniziativa personale o attingendo da fondi propri o sociali ma non preventivamente adibiti a tale scopo: solo Elpe Global Logistic Services S.P.A. ha il potere di decidere la politica aziendale in tema di doni e stanziare le relative finanze; consegue un onere imprescindibile di documentazione delle spese effettuate e rendiconto trasparente delle stesse.

## 11 PREVENZIONE RICICLAGGIO DI DENARO

---

Elpe Global Logistic Services S.P.A. esercita la propria attività nel pieno rispetto della vigente normativa antiriciclaggio e delle disposizioni emanate dalle competenti Autorità, a tal fine impegnandosi a rifiutare di attuare operazioni sospette sotto il profilo della correttezza e della trasparenza.

L'Azienda, pertanto, è tenuta:

- a verificare in via preventiva le informazioni disponibili sulle controparti commerciali, fornitori, partner e consulenti, al fine di appurare la loro rispettabilità e la legittimità della loro attività prima di instaurare con questi rapporti d'affari;
- a operare in maniera tale da evitare qualsiasi implicazione in operazioni idonee, anche potenzialmente, a favorire il riciclaggio di denaro proveniente da attività illecite o criminali, agendo nel pieno rispetto della normativa antiriciclaggio primaria e secondaria e delle procedure interne di controllo.

Elpe Global Logistic Services S.P.A. individua le proprie scelte strategiche e le aree di intervento verso la collettività in coerenza con gli obiettivi di business, quali:

- sostenibilità sociale
- sostenibilità ambientale
- gestione degli acquisti e degli smaltimenti finalizzata, ove possibile, al recupero/riutilizzo di materie prime, nel rispetto di standard di economicità.

## 12 RELAZIONI CON LE ISTITUZIONI PUBBLICHE

---

Elpe Global Logistic Services S.P.A. cura le relazioni con le istituzioni pubbliche in base ai principi di integrità, correttezza e professionalità. Elpe Global Logistic Services S.P.A. individua e definisce i canali di comunicazione con tutti gli interlocutori istituzionali, a livello locale, nazionale e internazionale.

I Destinatari sono tenuti a verificare che le erogazioni pubbliche, i contributi o i finanziamenti agevolati, erogati in favore dell'Azienda, siano utilizzati per lo svolgimento delle attività o la realizzazione delle iniziative per le quali sono stati concessi.

I Destinatari ottemperano tempestivamente ad ogni richiesta proveniente dalle sopra citate Istituzioni o Autorità, fornendo piena collaborazione ed evitando comportamenti ostruzionistici.



## 12.1 AUTORITÀ E PUBBLICHE AMMINISTRAZIONI

I rapporti di Elpe Global Logistic Services S.P.A. e dei Destinatari nei confronti delle istituzioni pubbliche locali, nazionali, comunitarie e internazionali, nonché nei confronti di pubblici ufficiali o incaricati di pubblico servizio, ovvero organi, rappresentanti, mandatari, esponenti, membri, dipendenti, consulenti, incaricati di pubbliche funzioni, di pubbliche istituzioni, di pubbliche amministrazioni, di enti pubblici, anche economici, di enti o società pubbliche di carattere locale, nazionale o internazionale sono intrattenuti da ciascun Amministratore e da ciascun dipendente, quale che sia la funzione o l'incarico, o, se del caso, da ciascun collaboratore, nel rispetto della normativa vigente e sulla base dei principi generali di correttezza e di lealtà.

Qualunque rapporto si attivi tra un collaboratore e persone facenti parte della Pubblica Amministrazione / Enti Locali, riconducibile ad ambiti di interesse di Elpe Global Logistic Services S.P.A., deve essere segnalato dall'interessato alla Direzione, che, valutata la correttezza di tale rapporto nel contesto delle specifiche mansioni/progetto, ne mantiene evidenza.

In ogni caso, tali soggetti sono tenuti a conservare diligentemente tutta la documentazione relativa alle occasioni in cui Elpe Global Logistic Services S.P.A. è entrata in contatto con la Pubblica Amministrazione.

Nell'ambito dei rapporti instaurati tra l'Azienda e la Pubblica Amministrazione, i pubblici ufficiali o i soggetti incaricati di un pubblico servizio, i Destinatari sono tenuti ad astenersi:

- dall'offrire, anche per interposta persona, denaro o altra utilità che possa consistere anche in opportunità di lavoro o commerciali al funzionario pubblico coinvolto, ai suoi familiari o a soggetti in qualunque modo allo stesso collegati;



- dal ricercare o instaurare illecitamente relazioni personali di favore, influenza, ingerenza idonee a condizionare, direttamente o indirettamente, l'esito del rapporto.

Chiunque fosse soggetto a indebite pressioni da parte di persone a qualsiasi titolo presentatesi come referenti di clienti esistenti o potenziali è tenuto a darne immediata comunicazione all'Organismo di Vigilanza.

## **12.2 AUTORITÀ DI VIGILANZA E DI CONTROLLO**

Elpe Global Logistic Services S.P.A. impronta i propri rapporti con le Autorità di Vigilanza e di Controllo, sia di carattere nazionale che internazionale, alla massima collaborazione nel pieno rispetto del loro ruolo istituzionale, impegnandosi a dare sollecita esecuzione alle loro prescrizioni.

Chiunque riceva una richiesta di colloquio e/o di ingresso nella sede della società da parte di rappresentanti di tali Autorità, è tenuto ad avvertire immediatamente la Direzione.

Laddove possibile tali eventuali incontri devono essere gestiti garantendo la presenza contemporanea di almeno due persone in rappresentanza della Società.

## **12.3 AUTORITÀ GIUDIZIARIA**

Elpe Global Logistic Services S.P.A. opera, nello svolgimento delle specifiche attività, in modo lecito e corretto, collaborando con l'Autorità Giudiziaria e gli Organi dalla stessa delegati, qualora nei loro confronti siano svolte indagini.

In caso di ispezioni sarà messa a disposizione dell'Autorità Giudiziaria tutta la documentazione sussistente con assoluto divieto di distruggere o alterare registrazioni, verbali, scritture contabili e qualsiasi tipo di documento, nonché mentire o persuadere altri in tal senso.

# **13 TUTELA DELLA PRIVACY**

---

Elpe Global Logistic Services S.P.A. cura l'applicazione e il costante aggiornamento di specifiche procedure finalizzate alla tutela delle informazioni. In particolare, rientra tra gli impegni dell'Azienda:

- assicurare la corretta separazione dei ruoli e delle responsabilità all'interno delle diverse figure preposte al trattamento delle informazioni;
- classificare le informazioni in base ai differenti livelli di riservatezza e adottare tutte le misure più opportune in relazione a ciascuna fase del trattamento;

Ciascun destinatario, con riferimento a ogni notizia appresa in ragione della propria funzione lavorativa, è obbligato ad assicurare la massima riservatezza, anche al fine di salvaguardare il know-how tecnico, finanziario, legale, amministrativo, gestionale e commerciale dell'Azienda.

In particolare, ciascun soggetto è tenuto:

- ad acquisire e trattare solo le informazioni e i dati necessari alle finalità della funzione di appartenenza e in diretta connessione con quest'ultima;
- ad acquisire e trattare le informazioni e i dati stessi esclusivamente entro i limiti stabiliti dalle procedure adottate in materia dall'Azienda;
- a conservare i dati e le informazioni in modo da impedire che possano venire a conoscenza di soggetti non autorizzati;
- a comunicare i dati e le informazioni in conformità alle procedure stabilite o su espressa autorizzazione dei superiori gerarchici e, comunque, in caso di dubbio o incertezza, dopo aver accertato (rivolgendosi ai superiori o riscontrando oggettivamente nella prassi aziendale) la divulgabilità nel caso specifico dei dati o delle informazioni;
- ad assicurarsi che non esistano vincoli assoluti o relativi alla divulgabilità dei dati e delle informazioni riguardanti terzi collegati all'Azienda da rapporti di qualsiasi natura e, nel caso, richiederne il consenso.

Elpe Global Logistic Services S.P.A., nello svolgimento della propria attività, protegge i dati personali dei Dipendenti e delle parti terze, evitando ogni uso improprio di tali informazioni e rispettando le disposizioni normative in materia di privacy.

Il trattamento dei dati personali avviene sulla base di principi di liceità e correttezza e, comunque, solo per scopi leciti, determinati ed espliciti. Elpe Global Logistic Services S.P.A. adotta idonee misure di sicurezza per evitare rischi di distruzione, perdita, accessi non autorizzati o trattamenti non consentiti di dati.



## **14 RELAZIONI CON I MEZZI DI INFORMAZIONE**

I criteri di condotta nelle relazioni con i mezzi di informazione sono improntati a principi di trasparenza, correttezza e tempestività. Elpe Global Logistic Services S.P.A. cura i rapporti con i rappresentanti dei mezzi di informazione nel pieno rispetto dei principi enunciati.

Allo scopo di garantire una informazione univoca e supportare coloro che entrano in contatto con i mezzi di informazione, la Direzione invita a contattare i rispettivi Responsabili di Funzione prima di rilasciare interviste o dichiarazioni sulle attività interne.

I dipendenti di Elpe Global Logistic Services S.P.A. non possono fornire informazioni o opinioni e rilasciare dichiarazioni in rappresentanza dell'Azienda ai rappresentanti degli organi di informazione (come stampa, televisione, radio, etc.) né impegnarsi a rilasciarle senza la necessaria delega delle funzioni competenti. Qualsiasi richiesta di notizie da parte dei mass-media ricevuta dal personale di Elpe Global Logistic Services S.P.A. deve essere comunicata alla direzione, che avrà cura, ove necessario, di divulgare le notizie non riservate. La comunicazione verso l'esterno, comunque, deve seguire i principi guida della verità, correttezza, trasparenza e prudenza, al fine di non indurre ad interpretazioni parziali, falsate, ambigue o fuorvianti.

È rigorosamente vietata ogni forma di investimento, diretto o per interposta persona, che trovi la sua fonte in notizie aziendali riservate. In nessun caso, nella gestione delle informazioni, potranno essere adottati comportamenti di insider trading o di utilizzazione a vantaggio proprio o di terzi di dati, notizie o opportunità di affari appresi nell'esercizio dell'incarico o comportamenti di altra natura che abbiano quale conseguenza il depauperamento del patrimonio aziendale o siano volti ad arrecare indebiti vantaggi personali o a terzi.

## **15 IL DIRITTO DELLA CONCORRENZA**

---

Elpe Global Logistic Services S.P.A. riconosce l'importanza fondamentale di un mercato libero e competitivo e di un confronto con i concorrenti ispirato al senso di lealtà e al pieno rispetto delle regole.

Elpe Global Logistic Services S.P.A. utilizza solo mezzi leciti per ottenere informazioni sui concorrenti con cui si confronta e per analizzare il contesto competitivo di riferimento.

L'operato dell'Azienda sarà sempre ispirato al rispetto dei principi e delle regole di libera e leale concorrenza.

È contrario alla politica dell'Azienda avere discussioni, comunicazioni e scambi di informazioni, accordi, intese con qualsiasi concorrente riguardo a prezzi, politiche di prezzo, sconti, promozioni, condizioni di vendita, mercati, costi di produzione (le quali abbiano per scopo quello di restringere o falsare il libero gioco della concorrenza).

È parimenti vietata ogni forma di accordo, diretto o indiretto, che venga realizzato o posto in essere con concorrenti al fine di modificare o turbare l'andamento di pubbliche gare di fornitura, procedure pubbliche di acquisto o altri procedimenti inerenti all'acquisto di beni o servizi da parte di pubbliche amministrazioni.

## 16 TRASPARENZA CONTABILE

---

Ogni operazione e transazione deve essere correttamente registrata, autorizzata, verificabile, legittima, coerente e congrua.

La trasparenza contabile si fonda sulla accuratezza, completezza e autorizzazione dell'informazione di base per le relative registrazioni contabili.

Per ogni operazione è conservata adeguata documentazione a supporto dell'attività svolta, in modo da consentire:

- l'agevole registrazione contabile;
- la ricostruzione accurata dell'operazione, anche per ridurre la probabilità di errori interpretativi;

Ciascuna registrazione deve riflettere esattamente ciò che risulta dalla documentazione di supporto. È compito di ogni dipendente far sì che la documentazione sia facilmente rintracciabile e ordinata secondo criteri logici.

In ogni caso, i pagamenti aziendali da corrispondere dovranno essere esclusivamente commisurati alla prestazione e modalità indicate in contratto e non potranno essere effettuati a un soggetto diverso dalla controparte contrattuale.

L'uso di fondi aziendali per fini illegali o impropri è severamente proibito. A nessuno e per nessun motivo dovranno essere corrisposti pagamenti non basati su transazioni aziendali adeguatamente autorizzate o elargite forme illegali di remunerazione.

Ogni trascuratezza, omissione o falsificazione di cui i dipendenti venissero a conoscenza, deve essere prontamente riferita al RSGRS.

I Bilanci dell'Azienda rispondono rigorosamente ai principi generali di rappresentazione veritiera e corretta della situazione patrimoniale, economica e finanziaria nel rispetto della vigente normativa generale e speciale

I rapporti con le Istituzioni Pubbliche sono riservati esclusivamente alle funzioni e alle responsabilità a ciò delegate. Nessun dipendente è autorizzato ad effettuare pagamenti, diretti o indiretti, a pubblici ufficiali e/o a pubbliche amministrazioni in genere che non siano collegabili con prestazioni di servizi o appalto regolarmente autorizzate dalle funzioni aziendali preposte alla gestione di detti servizi.

I rapporti che la Elpe Global Logistic Services S.P.A. intrattiene con pubblici ufficiali o con incaricati di un pubblico servizio – che operino per conto della P.A., centrale e periferica, o di organi legislativi, delle Istituzioni Comunitarie, di organizzazioni pubbliche internazionali e di qualunque stato estero – con la Magistratura, con le autorità Pubbliche di vigilanza e con altre Autorità indipendenti, nonché con partners privati concessionari di un pubblico servizio, devono essere intrapresi e gestiti nell'assoluto e rigoroso rispetto delle leggi e delle normative vigenti, dei principi fissati nel Codice Etico e delle procedure e dei protocolli interni. Con particolare riferimento ad operazioni relative a gare d'appalto, contratti, autorizzazioni, licenze, concessioni, richieste e/o gestione ed utilizzazione

di finanziamenti comunque denominati di provenienza pubblica (regionale, nazionale e/o comunitaria), gestione di commesse, rapporti con autorità di vigilanza o altre autorità indipendenti, enti previdenziali, enti addetti alla riscossione dei tributi, organi di procedure fallimentari, civili, penali o amministrative e simili, ogni contatto con terzi deve avvenire da parte degli organi societari e dei soggetti a ciò espressamente delegati, in linea con le strategie aziendali e per iscritto.

Elpe Global Logistic Services S.P.A. si astiene dal fornire qualsiasi contributo, diretto o indiretto, sotto qualsiasi forma, a partiti, movimenti, comitati ed organizzazioni politiche e sindacali, a loro rappresentanti e candidati, eccezion fatta per quanto ammesso e previsto dalle leggi e dai regolamenti vigenti.



## **17 TUTELA AMBIENTALE**

---

Elpe Global Logistic Services S.P.A. nello svolgere la propria attività tiene altresì conto della normativa nazionale in materia ambientale al fine di:

- non inquinare;
- ridurre al minimo l'utilizzo di carta;
- ottimizzare costantemente l'impiego delle risorse;
- promuovere l'utilizzo di prodotti sempre più compatibili con l'ambiente.

A tale proposito contrasta in modo particolare l'abbandono di rifiuti prescrivendo che lavoratori e collaboratori della società facciano corretto uso degli strumenti a disposizione per lo smaltimento dei rifiuti solidi urbani. In particolare, lo smaltimento di rifiuti speciali (computer, schermi, ecc.) è richiesto che avvenga seguendo le disposizioni comunali in materia.

A tutti viene ricordato che i danni ambientali in Italia sono sanzionati prevalentemente in via contravvenzionale e che pertanto sono punibili le conseguenze di atti anche non deliberatamente voluti.

Per questo motivo la Società promuove e impone ai suoi collaboratori un atteggiamento trasparente e collaborativo con le Autorità anche nei casi di eventuali danni accidentali causati all'ambiente.

## **18 ATTIVITÀ DI VIGILANZA SUL CODICE ETICO**

---

L'Organismo di Vigilanza collegiale unitamente al RSGRS presidiano e controllano il corretto funzionamento e rispetto dei processi organizzativi e dei principi contenuti nel Codice Etico. Tali Funzioni provvedono all'aggiornamento del Codice e verificano la puntuale applicazione dello stesso. e forniscono supporto alle funzioni aziendali competenti per l'adozione delle misure correttive opportune in caso di mancata applicazione e/o verifica di anomalie.

Elpe Global Logistic Services S.P.A. vieta in modo severo ogni minaccia o ritorsione nei confronti di chi:

- chiede chiarimenti sulla conformità di una decisione o di una pratica rispetto ai valori del Codice o sulle sue modalità d'applicazione;
- manifesta preoccupazioni o segnalerà condotte dubbie. Ciò a patto che abbia agito in buona fede e le informazioni fornite siano veritiere e fatti salvi, quindi, i principi di legge e la tutela delle persone accusate ingiustamente ed in mala fede;
- collabora a indagini su potenziali violazioni del Codice.

Praticare ritorsioni, anche indirette, nei confronti di chi collabora nell'applicazione del Codice Etico rappresenta una violazione dello stesso e chiunque ritenga di averle subite può chiedere tutela alle suddette funzioni.

## **19 SANZIONI**

---

L'osservanza del Codice deve considerarsi parte essenziale delle obbligazioni contrattuali assunte dai collaboratori e/o dai soggetti aventi relazioni d'affari con la Società. Le regole contenute nel Codice Etico integrano il comportamento che il dipendente è tenuto ad osservare, in virtù delle leggi civili e penali vigenti e degli obblighi previsti dalla contrattazione collettiva.

La violazione delle norme del Codice lede il rapporto di fiducia instaurato con l'Azienda e, in quanto venga valutata come inadempimento alle obbligazioni contrattuali del rapporto di lavoro dipendente o di collaborazione professionale, ai sensi dell'Art. 2104 del Codice Civile, può portare ad azioni disciplinari, legali o penali; nei casi più gravi la violazione può portare alla risoluzione del rapporto di lavoro, se posta in essere dal dipendente, ovvero all'interruzione del rapporto, se posta in essere da un collaboratore o soggetto terzo (fornitore, ecc.).

Il dettaglio delle modalità di applicazione delle possibili sanzioni previste per le violazioni del presente Codice Etico e, più in generale dei regolamenti e delle procedure e prassi operative aziendali, è definito in una specifica istruzione operativa.

## 20 AMBIENTE DI LAVORO

---

Elpe Global Logistic Services S.P.A. si impegna ad assicurare un ambiente di lavoro sano, sicuro e produttivo, in cui non esistano discriminazioni o molestie basate su razza, colore della pelle, religione, sesso, identità o espressione sessuale, orientamento sessuale, nazionalità, genetica, disabilità, età o altri fattori che non siano legati ai legittimi interessi commerciali dell'azienda.

Il consumo di bevande alcoliche nelle sedi di Elpe Global Logistic Services S.P.A. è permesso solo in caso di eventi speciali previa autorizzazione della Direzione.

Altri comportamenti vietati per il loro impatto negativo sull'ambiente di lavoro comprendono:

- minacce o comportamenti violenti;
- possesso di armi di qualsiasi tipo;
- **utilizzo di dispositivi di registrazione, comprese fotocamere dei cellulari e webcam, a meno che tale utilizzo non sia autorizzato dalla direzione dell'azienda;**
- uso, distribuzione, vendita o possesso di stupefacenti o altre sostanze illecite;
- trovarsi sotto l'effetto di stupefacenti, sostanze illecite, non utilizzate per ragioni mediche, o bevande alcoliche sul posto di lavoro;

L'Azienda scoraggia i rapporti sentimentali tra dipendenti soprattutto se appartenenti alla stessa catena verticale del management, in quanto potrebbero mettere in crisi gli equilibri creati in azienda.

Per Elpe Global Logistic Services S.P.A. le risorse umane sono strategiche: per questo motivo ritiene di doverle tutelare all'interno e fuori dalla sede di lavoro per poter salvaguardare la meritocrazia, che nel caso di rapporti sentimentali tra dipendenti potrebbe essere compromessa.

## 21 MISSION

---

### La nostra missione

- Fare impresa guardando al futuro con occhi diversi
- Essere partner dei nostri clienti
- Realizzare un'impresa vincente capace di attuare processi innovativi che tendano alla riduzione degli sprechi per migliorare l'efficienza: ottimizzare i processi grazie a professionalità di eccellenza porta ad un risparmio sui costi
- Onorare con puntualità tutti gli impegni
- Rispondere sempre tempestivamente alle domande poste da clienti e dipendenti

- Consentire al nostro cliente di concentrarsi sul suo core business facendoci carico di tutti i suoi problemi
- Perseguire il costante miglioramento dei risultati economico-finanziari per poter continuare ad investire in risorse tecnologiche e umane

### I nostri valori

- Il pieno rispetto dei Diritti Umani contenuti nella Dichiarazione Universale dei Diritti Umani, nella Dichiarazione sui Principi e i Diritti fondamentali nel Lavoro dell'Organizzazione Internazionale del Lavoro (ILO) e gli altri diritti umani applicabili, come enunciati nei trattati e nelle norme internazionali.
- Crediamo in un mercato in cui aziende e lavoratori abbiano obiettivi e successi comuni
- Crediamo nel semplice, non nel complesso
- Avere cura delle nostre risorse: rispettiamo le norme di sicurezza in tutte le nostre attività
- Competenza e meritocrazia rappresentano principi cardine della nostra azienda
- Ricerchiamo costantemente l'eccellenza operativa, ma allo stesso tempo abbiamo l'onestà di ammettere quando sbagliamo, e il coraggio di cambiare
- Abbiamo un'unica ricetta per conquistare la fiducia dei nostri clienti: la coerenza tra ciò che proponiamo e quello che eseguiamo



### **Elpe Global Logistic Services S.P.A.**

Sede Legale: Via C. Colombo 1, 10128 Torino

Sede Amministrativa: Corso Tazzoli 215/12/B 10137 - Torino

T. 011 4306120 - [info@elpe.it](mailto:info@elpe.it) - [www.elpe.it](http://www.elpe.it)

Capitale Sociale € 65.000. I.V.

P. IVA 11489550019